

ОБЕКТ: ПАМЕТНИК „СВЕТИ СЕДМОЧИСЛЕНИЦИ“ (ПИ с ид.№ 10135.1503.580),
пл. „Свети Свети Кирил и Методий“ №1, гр. Варна

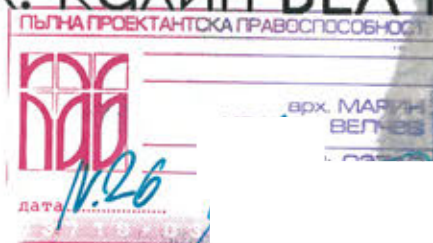
ЧАСТ: АРХИТЕКТУРА / ИДЕЕН ПРОЕКТ

ВЪЗЛОЖИТЕЛ: Сдружение „Български родолюбци“ / ЕИК 207211094 /
МОЛ: Артак Казарян

СОБСТВЕНИК: Община Варна

СКУЛПТОР: доц. Николай НИНОВ

ПРОЕКТАНТИ: арх. Марин ВЕЛЧЕВ
арх. Калин ВЕЛЧЕВ



"ЛЕТИ СЕГА И СЛОВОТО ПРЕМЪДРО, ЩО ЩЕ ПОДГОТВИ ВСИЧКИ ЗА ЖИВОТА..."

ОБЕКТ: ПАМЕТНИК „СВЕТИ СЕДМОЧИСЛЕНИЦИ“,
пл. „Свети Свети Кирил и Методий“ №1, гр. Варна

МЕСТОПОЛОЖЕНИЕ: ПИ с ид.№ 10135.1503.580, пл. „Свети Свети Кирил и
Методий“№1, район Одесос, гр. Варна

ЧАСТ: АРХИТЕКТУРА / ИДЕЕН ПРОЕКТ

ВЪЗЛОЖИТЕЛ: Сдружение „Български родолюбци“, ЕИК 207211094,
МОЛ: Артак Казарян

СОБСТВЕНИК: Община Варна

СКУЛПТОР: доц. Николай НИНОВ

ПРОЕКТАНТИ: арх. Марин ВЕЛЧЕВ
арх. Калин ВЕЛЧЕВ



<https://kab.bg/registr/arhitekti/>



СЪДЪРЖАНИЕ

1. Обяснителна записка
2. Графична част:

	Чертеж	Мащаб
1	СИТУАЦИЯ	1:250
2	ПЛАН ПАМЕТНИК	1:50
3	ВЕРТИКАЛЕН РАЗРЕЗ	1:50
4	ФАСАДА ЮГ	1:50
5	ФАСАДА СЕВЕР	1:50
6	ФАСАДА ИЗТОК	1:50
7	ФАСАДА ЗАПАД	1:50
8	ФАСАДА ЮГ – ОБЩА КОМПОЗИЦИЯ	1:200

Общо положение / Съществуващо положение

Основание за проектиране

Проектът е дарение и е изработен въз основа на сключен договор с Възложителя (ИНИЦИАТИВЕН КОМИТЕТ - Сдружение „Български родолюбци“, ЕИК 207211094) и задание за проектиране, след оглед на място.

Кратко описание на инвестиционния проект

Предмет на проекта е изграждането на паметник - скулптурна композиция, изработена от бронз, която почита **Светите Седмочисленици** — създателите и разпространителите на славянската писменост (**Кирил, Методий** и техните петима ученици: **Климент, Наум, Сава, Горазд и Ангеларий**). Предлаганото местоположение – в непосредствена близост до Катедрален храм Успение Богородично – е обосновано от:

- Сакрална съвместимост;
- Паметникът органично допълва религиозния и духовен характер на пространството;
- Композиционен диалог с архитектурата;
- Катедралата е вертикален акцент; паметникът създава човешки мащаб и сюжетен фокус;
- Висока видимост и достъпност;
- Локацията е централен градски възел с интензивен пешеходен поток;
- Формира се културно ядро;
- Създава се площадно пространство с образователна и туристическа функция;

Обща композиция, художествен стил и детайли

Материал: Паметникът представлява внушителна бронзова скулптурна група, поставена върху нисък, овален бетонно / каменен постамент. Той изобразява създателите и разпространителите на славянската писменост. Фигурите ще са отлети от **бронз** с тъмна патина, която придава на монумента класическо и тържествено излъчване. Бронзът контрастира отлично със **светлия варовик** на Катедралата. Тъмните фигури биха „изпъкнали“ на фона на величествената архитектура на храма, без да се губят в пространството.

Разположение: Светците са представени в цял ръст (200 см), стъпили върху **общ постамент** от стоманобетон с Ф 400 x 280 см. и височина 55 – 75 см., а в ниската си основа (до 60 см. надстърчане над ниво терен). Постаментът е с различна височина, което създава динамика и йерархия в композицията.



Централна ос: В центъра са разположени най-високите фигури — тези на Светите братя **Кирил и Методий** символ на основоположниците, обединени от голям православен кръст. Другите фигури са на техните петима ученици: **Климент, Наум, Сава, Горазд и Ангеларий**. Фигурите са представени в цял ръст, облечени в традиционни за епохата монашески и духовни одежди. Лицата им излъчват смирение, мъдрост и решителност. Някои от фигурите държат свитъци и книги, които символизират превода на богослужебните книги и силата на писменото слово.

Реализъм: Скулптурите ще са изработени с изключително внимание към детайла – от гънките на дрехите до израженията на лицата.

Йерархия: Позиционирането на фигурите в кръг-овална форма създава усещане за общност и единство, като същевременно позволява на зрителя да разгледа паметника от всички страни.

1. Св. Кирил държаш в дясната ръка разгънат свитък с изписани символи на Глаголицата, а в лявата ръка държи изправен Кръст над цялостната композиция. Облеклото е на монах.

Символно значение:

Основна фигура от първи символен порядък. Основополагащ в създаването на славянската писменост Глаголица, ревностен защитник и равноапостолен разпространител на Християнската вяра.

2. Св. Методий в архиепископски одежди, благославящ с дясната ръка и държаш Свето Евангелие в лявата ръка.

Символно значение:

Основна фигура от първи символен порядък. Основополагащ в създаването на славянската писменост, ревностен защитник, институционален стожер и равноапостолен разпространител на Християнската вяра.

Общата централна композиция на Св. Св. Кирил и Методий символизира целостта на тяхното Боговдъхновено дело – каноничния превод на Свещенното писание като проява на святост и свещендействие.

Те са източниците на светлината на знанието и просветата за вси славяни.

Кръстът: Между тях се издига висок, богато орнаментиран процесияен кръст, който служи като духовен център на целия паметник.

Фланкиращи пет фигури - Учениците (Петимата последователи)

Около централните фигури са разположени петимата ученици, всеки със специфични атрибути, подчертаващи тяхната книжовна и просветителска дейност:

3. Св. Климент Охридски в епископски одежди, държаш перо в дясната ръка, а в лявата разгънат свитък с изписани символите на Кирилицата.

Символно значение:

Основна фигура от втори символен порядък.

Създател на славянската писменост Кирилица, книжовник, ревностен защитник, институционален стожер и Боговдъхновен продължител на делото на Светите Братя Кирил и Методий. Чрез тази фигура се подчертава българския принос в общославянското просвещение и християнизация. Тя стои най-близо до зрителя.

4. Св. Наум Охридски в монашеско облекло държи разгънат свитък с текст „В началото бе Словото ...“

Символно значение:

Основна фигура от втори символен порядък.

Монах, ревностен защитник, духовен стожер и Боговдъхновен продължител на делото на Светите Братя Кирил и Методий. Разгънатия свитък е символ на широка активна дейност на книжовник и учител.

Симетричното разположение на двамата най-изявени ученици на Светите братя Кирил и Методий измежду другите ученици създава хармония на визуалното повествование.

5.Св. Сава в монашески дрехи държащ свитък в Дясната ръка и отворена лява ръка за беседа.

Символно значение:

Фигура от трети символен порядък.

Монах, ревностен защитник, Боговъдъновен продължител на делото на Светите Братя Кирил и Методий. Свитият свитък е символ на книжовник и учител.

6.Св. Ангеларий в монашески дрехи държащ в ръцете си свитък.

Символно значение:

Фигура от трети символен порядък.

Монах, ревностен защитник, Боговъдъновен продължител на делото на Светите Братя Кирил и Методий. Свитият свитък е символ на книжовник и учител.

7.Св. Горазд в епископски одежди държащ в ръцете си Свето Евангелие.

Символно значение:

Фигура от трети символен порядък.

Епископ, определен от Свети Методий за негов приемник като архиепископ, ревностен защитник, Боговъдъновен продължител на делото на Светите Братя Кирил и Методий.

Преърнатото Свето Евангелие е символ на духовна и институционална приемственост.

Свитъци и книги: Почти всички фигури държат символи на словото — разгънати или навити свитъци и кожени подвързии на книги. Това символизира преводаческата и преписваческата им дейност.

Облекло: Светците са облечени в традиционни за средновековното духовенство одежди — дълги мантии с качулки (кукули) и тежки гънки на плата, които придават обем и монументалност на скулптурите.

Индивидуалност: Лицата са детайлно изработени, с изразителни бради и духовни погледи, като всеки образ носи специфично излъчване — от смирението на най-предния ученик до строгия аскетизъм на тези в задните редици.

Символичен синхрон:

Паметникът внушава идеята за **приемственост и единство**. Разположението на фигурите в полукръг – овална форма подсказва за разпространението на знанието от центъра (учителите) към периферията (света). Каменните блокове в основата напомнят за "здравата основа" на българската култура и духовност.

Поставянето на Светите Седмочисленици точно пред главния вход на Катедралата създава пряка логическа връзка между вярата (храма) и просветата (книжовниците). Това е класически ансамбъл, който подчертава, че българската духовност и азбука са неразривно свързани.

Нов визуален център:

С поставянето на паметника, монументът ще служи като фокусна точка, която спира погледа и придава завършеност на площадното пространство.

Туристически поток: Мястото е изключително стратегическо. Всеки турист, който посещава Катедралата (най-сниманата сграда във Варна), неизбежно ще вижда и паметника. Това помага за популяризирането на българската история.

Има нещо много естествено в това фигурите на просветителите да стоят като „стражи“ пред прага на най-големия духовен символ на града.

Всъщност, това разположение постига нещо, което рядко се случва с новите паметници:

Човешки мащаб:

Докато Катедралата е огромна и понякога изглежда недостижима със своята височина, паметникът е по-близо до хората. Той „сваля“ духовността на нивото на очите и кани минавачите да спрат за миг, вместо просто да подминат.

Жива история:

Когато е пред самото стълбище на катедралният храм, паметникът не е просто експонат, а част от движението. Децата, които се снимат там, или хората, които се срещат „**при Седмочислениците**“, превръщат историята в част от ежедневието на Варна.

Естетически контраст:

Тъмният бронз на скулптурите изпъква прекрасно на фона на светлия камък на храма, особено по изгрев или когато златните кубета отразяват слънцето.

Може да се каже, че с този паметник площадът най-накрая ще придобие своя завършен вид и характер. Сега мястото не е просто транспортен възел, а истински „пантеон на открито“.

Духовен център:

Заедно с Катедралата (композиционно), паметникът ще оформя единен архитектурен и духовен ансамбъл, който напомня за ролята на България като културно огнище на славянския свят. Паметникът на „Светите Седмочисленици“ би подчертал ролята на града като исторически център на книжовността (близостта до Плиска и Преслав).

Послание:

Монументът е израз на почит към делото на Светите Седмочисленици, благодарение на които днес пишем на кирилица и съхраняваме своята идентичност.

Зрителен ефект / композиция „Перспектива отдолу“

Когато гледаме паметник от 2 метра, поставен на постамент, се появява ефектът на перспективното скъсяване. За да изглеждат фигурите пропорционални, скулпторите често леко удължават торса и горната част на тялото, за да не изглеждат краката твърде дълги от гледната точка на пешеходеца.

Когато избираме **полукръг** (екседра) това е **архитектурно** най-издържаното решение за пространство, като това пред Катедралата във Варна. Тази конфигурация създава усещане за „духовна преградка“ и насочва вниманието на зрителя към центъра, където са Св. Кирил и Методий.

Предимства и специфики на това разположение при височина на фигурите от 2 метра:

1. Динамика и перспектива;

В полукръг фигурите не се закриват една друга, когато се гледат отпред. Тъй като крайните ученици ще бъдат по-близо до зрителя, а централните фигури – малко по-назад, като по този начин се създава дълбочина.

2. Визуална фокусна точка: Очите на пешеходеца естествено ще се плъзгат по кривата на полукръга, докато спрат върху **високия кръст в средата**.

3. Светосенки: Бронзът реагира отлично на променящата се светлина през деня. При полукръгла (овална) форма на разположение всяка статуя ще бъде осветена под различен ъгъл, което ще подчертае детайлите по дрехите и лицата им.

4. Създаване на „Свещено пространство“

Полукръгът дефинира собствена територия. Той отделя паметника от градския шум и потока от хора, превръщайки го в място за съзерцание.

5. Вътрешен радиус: Ако радиусът на полукръга е около **3,5-4,00 метра**, това ще позволи на групи туристи или ученици да влизат „вътре“ в композицията, за да се снимат или да слушат беседа, без да пречат на движението по площада. Постаментът е на 2.2 м от края на стълбите при качване към паметника.

6. Техническо изпълнение и мащаб

При фигури от 2 метра, разположени в полукръг, общият фронт на паметника ще бъде около **7-8 метра**.

7. Разстояние между фигурите: За да не изглеждат натрупани, е добре да има поне **0,40 – 0,80 м** светла дистанция между тях. Това позволява на архитектурата на Катедралата да „диша“ през просветите между статуите.

Образователна и обществена функция

Паметникът ще изпълнява ролята на:

1. Отворена образователна среда;

2. Място за чествания:

1) Официални празници:

24 май – Ден на Светите братя Кирил и Методий, на българската азбука, просвета и култура и на славянската книжовност;

27 юли – Свети Седмочисленици, Успение на Св. Климент Охридски патронен празник на паметника. Съвпада със Св. вмчк Пантелеймон – Денят на Освобождението на Варна;

1 ноември - Ден на народните будители

2) *Църковни празници и чествания:*

14 февруари - Успение на Св.Кирил Славянобългарски;

6 април - Успение на Св.Методий Славянобългарски;

11 май – каноничен празник на Св.Св. равноапостолни Кирил и Методий, славянобългарски учители;

23 декември – Успение на Св. Наум Охридски;

3) *Културни събития:*

3. Визуален разказ за:

1) създаването на глаголицата;

2) разпространението на кирилицата;

3) ролята на България като културен център на славянството в Европа.

Идентичност и национално значение

1. Проектът утвърждава:

1) Ролята на България като държава на писмеността и духа.

2) Значението на историческата мисия на Св. Кирил и Св. Методий и техните ученици за цивилизационния избор на българите и на другите славянски народи;

3) Общочовешката значимост на делото на Свети Седмочисленици за духовното, културното и научното развитие на човечеството.

2. За град Варна това означава:

1) засилване на културния профил;

2) утвърждаване като духовен и образователен център;

Заклучение

Предложеният паметник е :

1. Исторически обоснован;

2. Естетически съвместим с градската среда;

3. Носи висока символна стойност за града ни;

4. Има дългосрочен обществен и социален ефект;

Той не е само художествен обект, а структуриращ елемент на градската идентичност, който съчетава духовност, история и съвременна градска функция.

В условията на пълна политическа и икономическа интеграция с другите европейски народи има необходимост от утвърждаване и възпитаване на национална памет чрез акценти върху българския принос в общоевропейското и световното културно наследство, каквото несъмнено е делото на Светите Седмочисленици.

Предложението паметникът да е позициониран на това място от идеологическа гледна точка е смело градоустройствено решение. Идеята е той да превърне пространството пред Катедралният храм от просто „площад пред църква“ в „площад на духовността“.





СИТУАЦИЯ М 1:250
пл. „Свети Свети Кирил и Методий“ №1, гр. Варна



1
КАТЕДРА

584



580

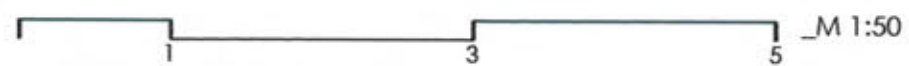
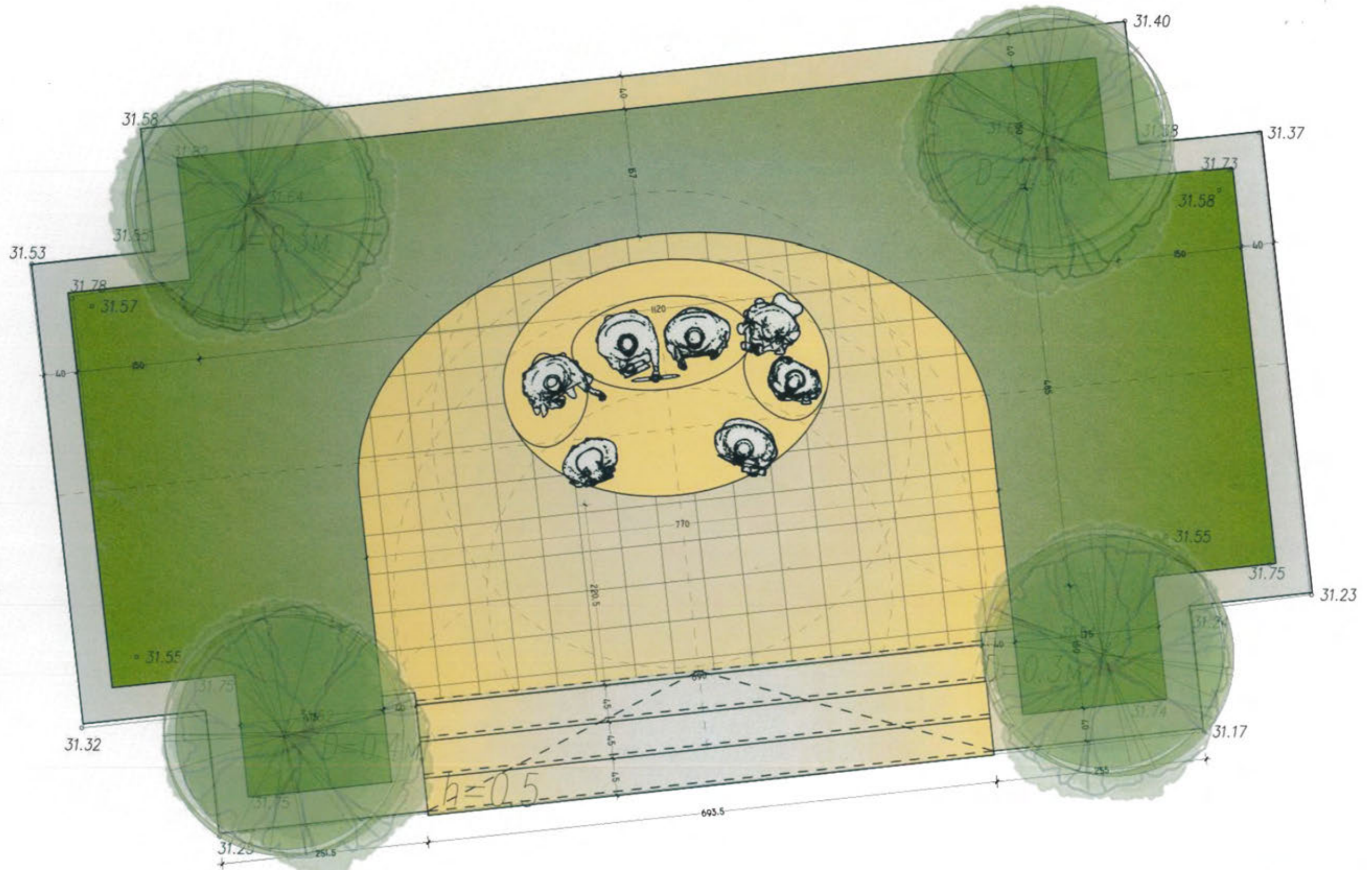
ПОДЪЕМ

ПЪЛНАТА КЪРАТО



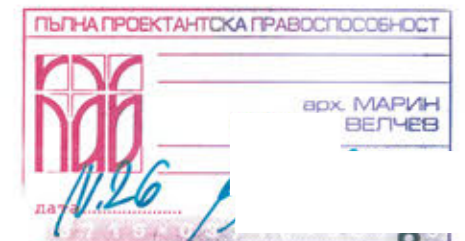
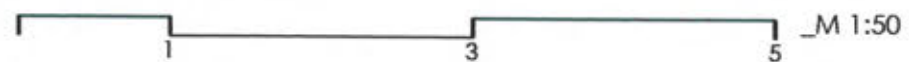
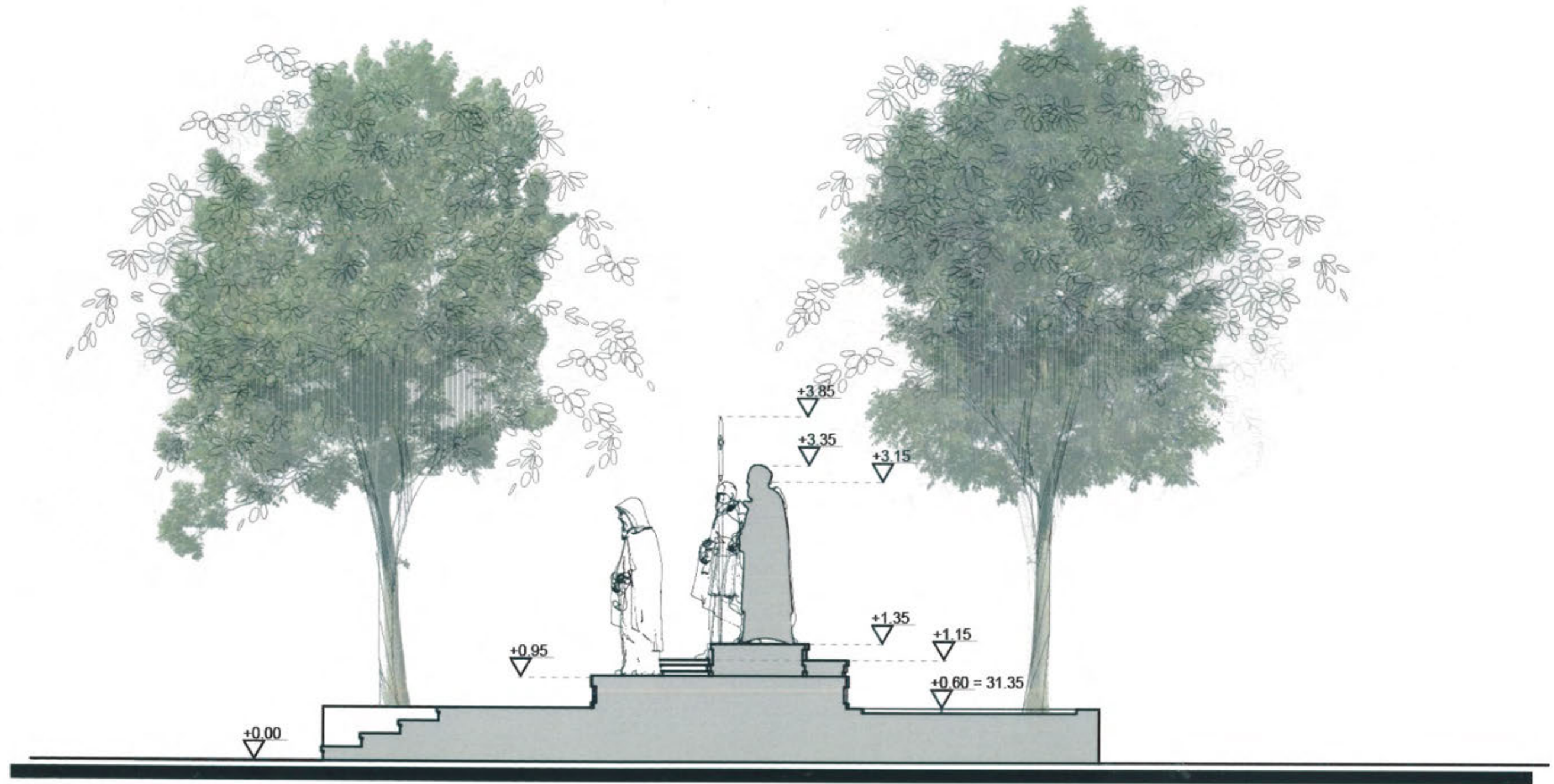
585

ПЛАН ПАМЕТНИК М 1:50
 пл. „Свети Свети Кирил и Методий“ №1, гр. Варна



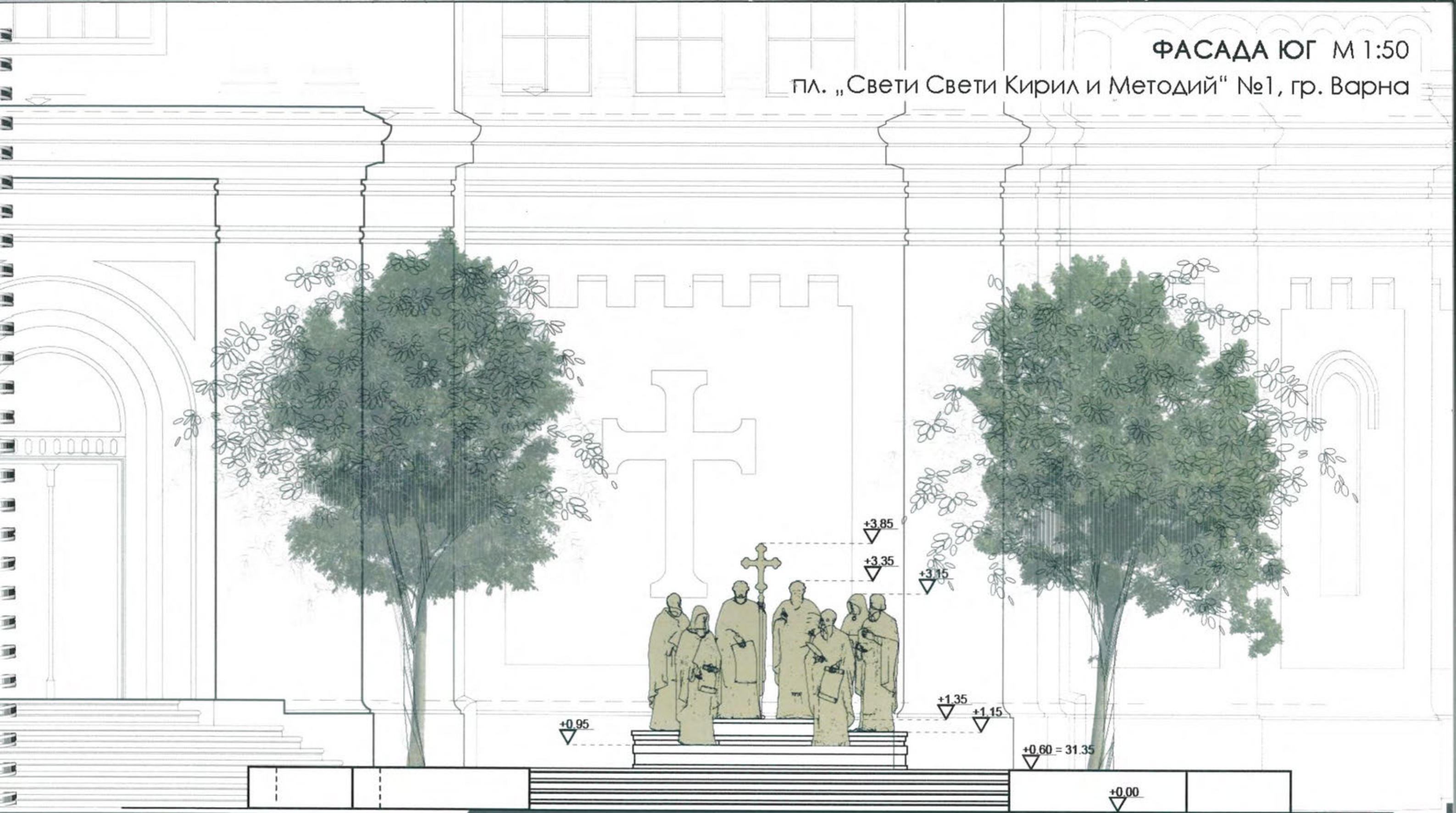
ДИПЛОМА ПРОЕКТАНТСКА ПРАВОСПОСОБНОСТ
 арх. МАРИН ВЕЛЧЕВ
 N.26

ВЕРТИКАЛЕН РАЗРЕЗ М 1:50
пл. „Свети Свети Кирил и Методий“ №1, гр. Варна



ФАСАДА ЮГ М 1:50

пл. „Свети Свети Кирил и Методий“ №1, гр. Варна

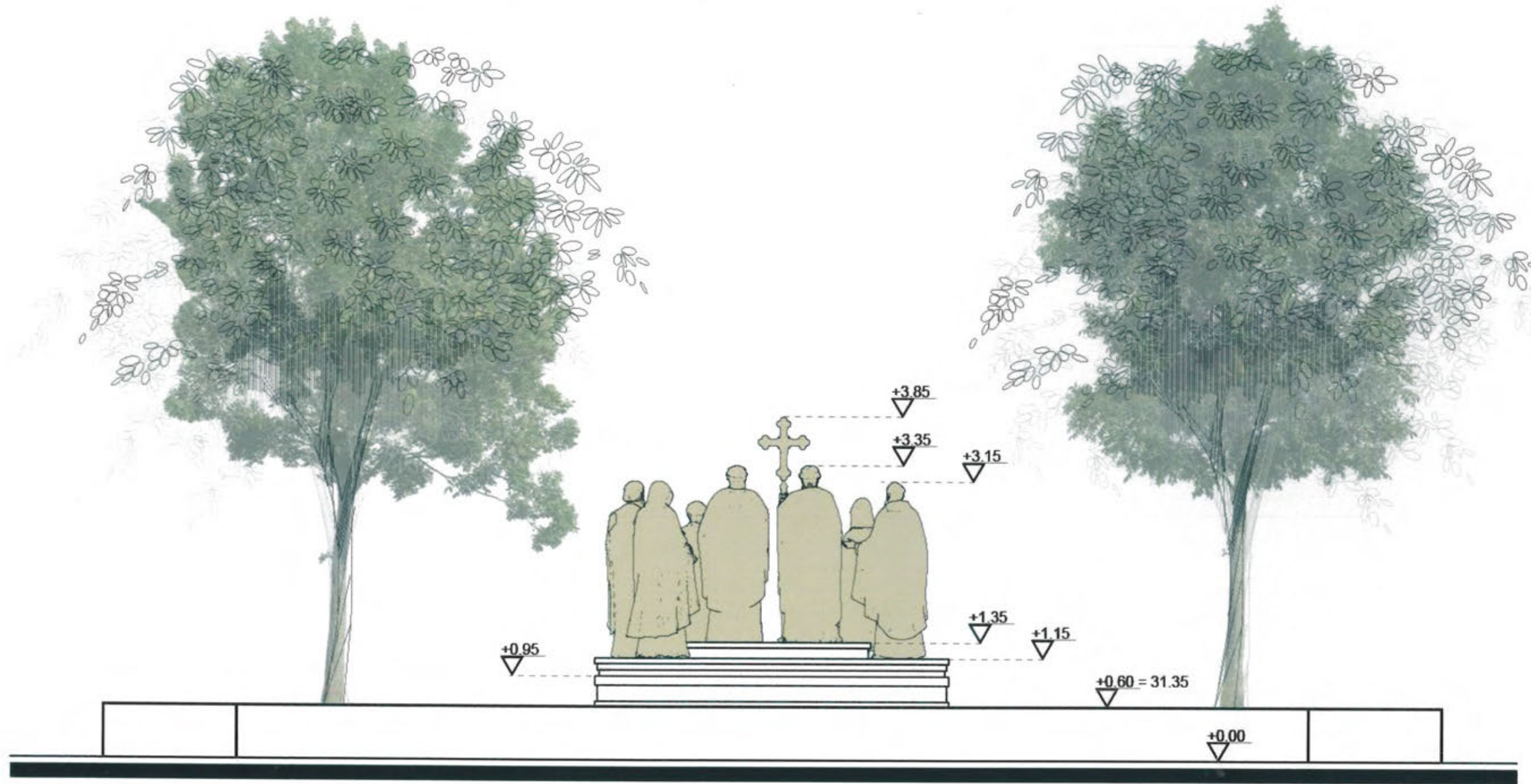


3 5 М 1:50



арх.М. Велчев/арх. К. Велчев newArch architectural studio

ФАСАДА СЕВЕР М 1:50
пл. „Свети Свети Кирил и Методий“ №1, гр. Варна

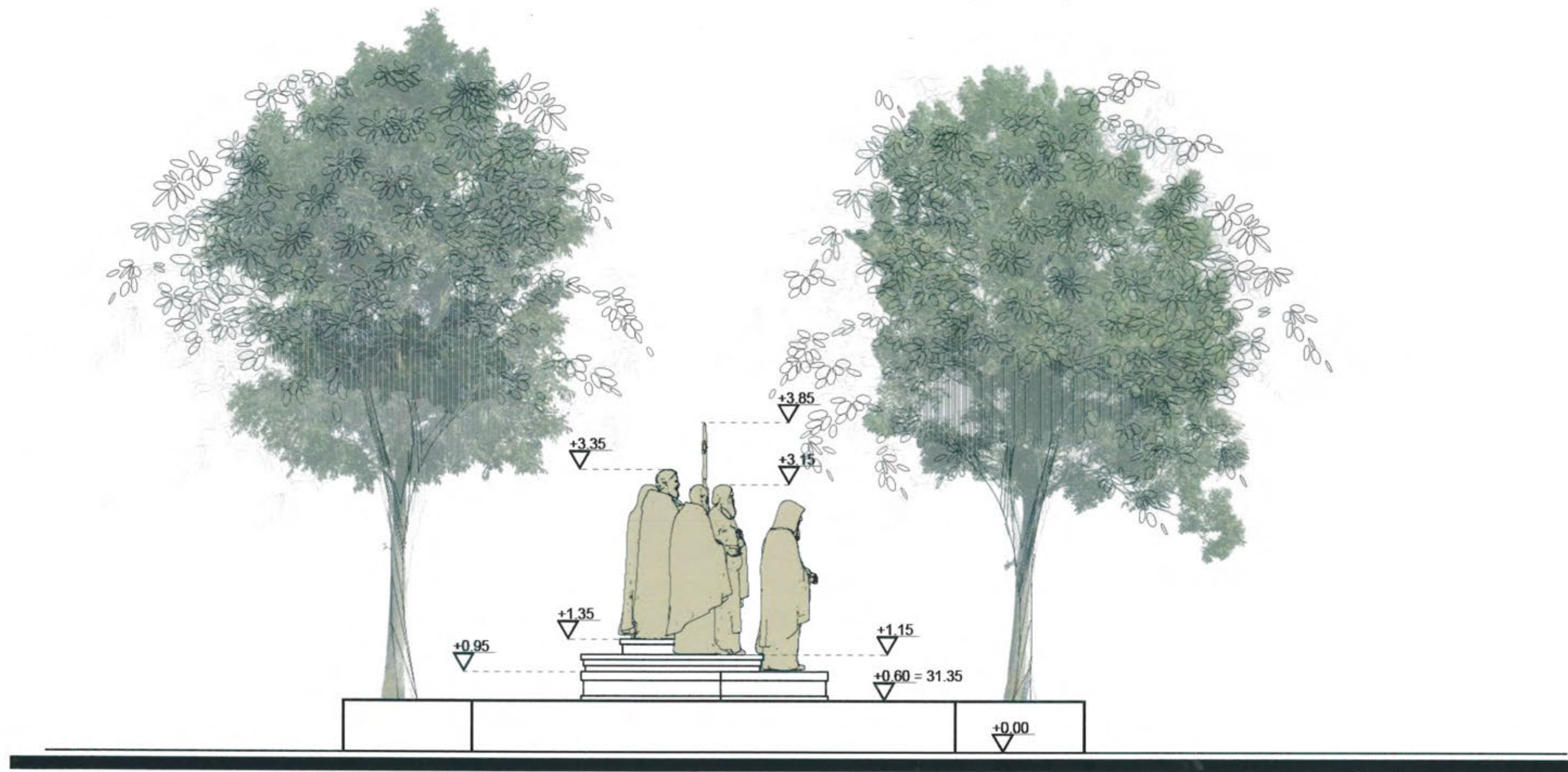


1 3 5 М 1:50



арх.М. Велчев/арх. К. Велчев newArch
architectural studio

ФАСАДА ЗАПАД М 1:50
пл. „Свети Свети Кирил и Методий“ №1, гр. Варна

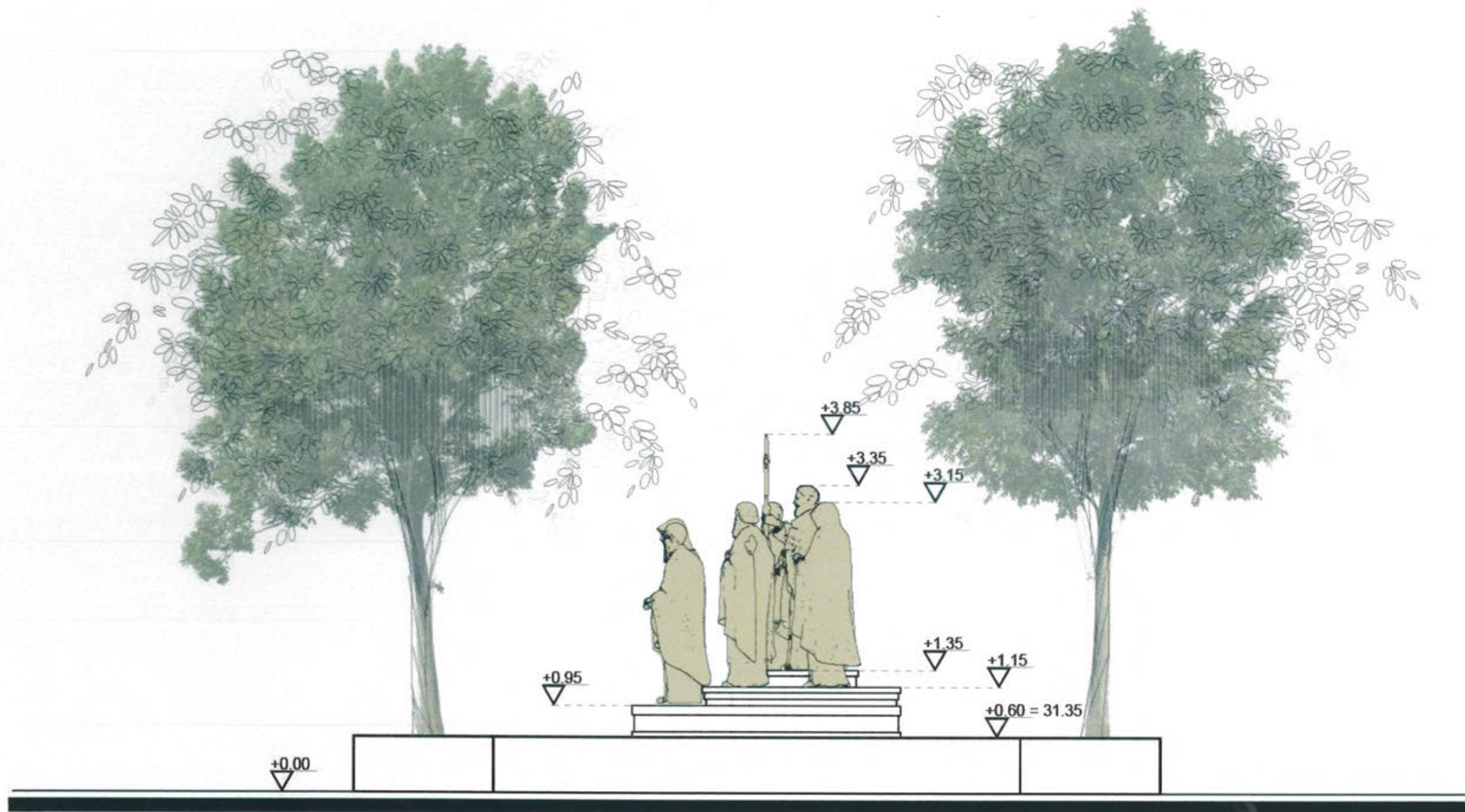


1 3 5 М 1:50

ПЪЛНА ПРОЕКТАНТСКА ПРАВОСПОСОБНОСТ
арх. МАРИН ВЕЛЧЕВ
№26

арх.М. Велчев/арх. К. Велчев newArch architectural studio

ФАСАДА ИЗТОК М 1:50
пл. „Свети Свети Кирил и Методий“ №1, гр. Варна



1 3 5 М 1:50

ПЪЛНА ПРОЕКТАНТОКА ПРАВОСПОСОБНОСТ
арх. МАРИН ВЕЛЧЕВ
18.06.2011

арх.М. Велчев/арх. К. Велчев

newArch
architectural studio

ФАСАДА ЮГ М 1:200

пл. „Свети Свети Кирил и Методий“ №1, гр. Варна



10 30 50 М 1:200

ПЪЛНА ПРОЕКТАНТСКА ПРАВОСПОСОБНОСТ
арх. МАРИН ВЕЛЧЕВ
14.26

арх.М. Велчев/арх. К. Велчев newArch architectural studio

ПАМЕТНИК "Свети Седмочисленици"
пл. „Свети Свети Кирил и Методий“ №1, гр. Варна



ПЛАН ПРОЕКТАНТСКА ПРАВОСПОСОБНОСТ
ПОХ. МАРИН ВЕЛЧЕВ
ДАТА 14.06.2010

арх.М. Велчев/арх. К. Велчев

newArch
architectural studio

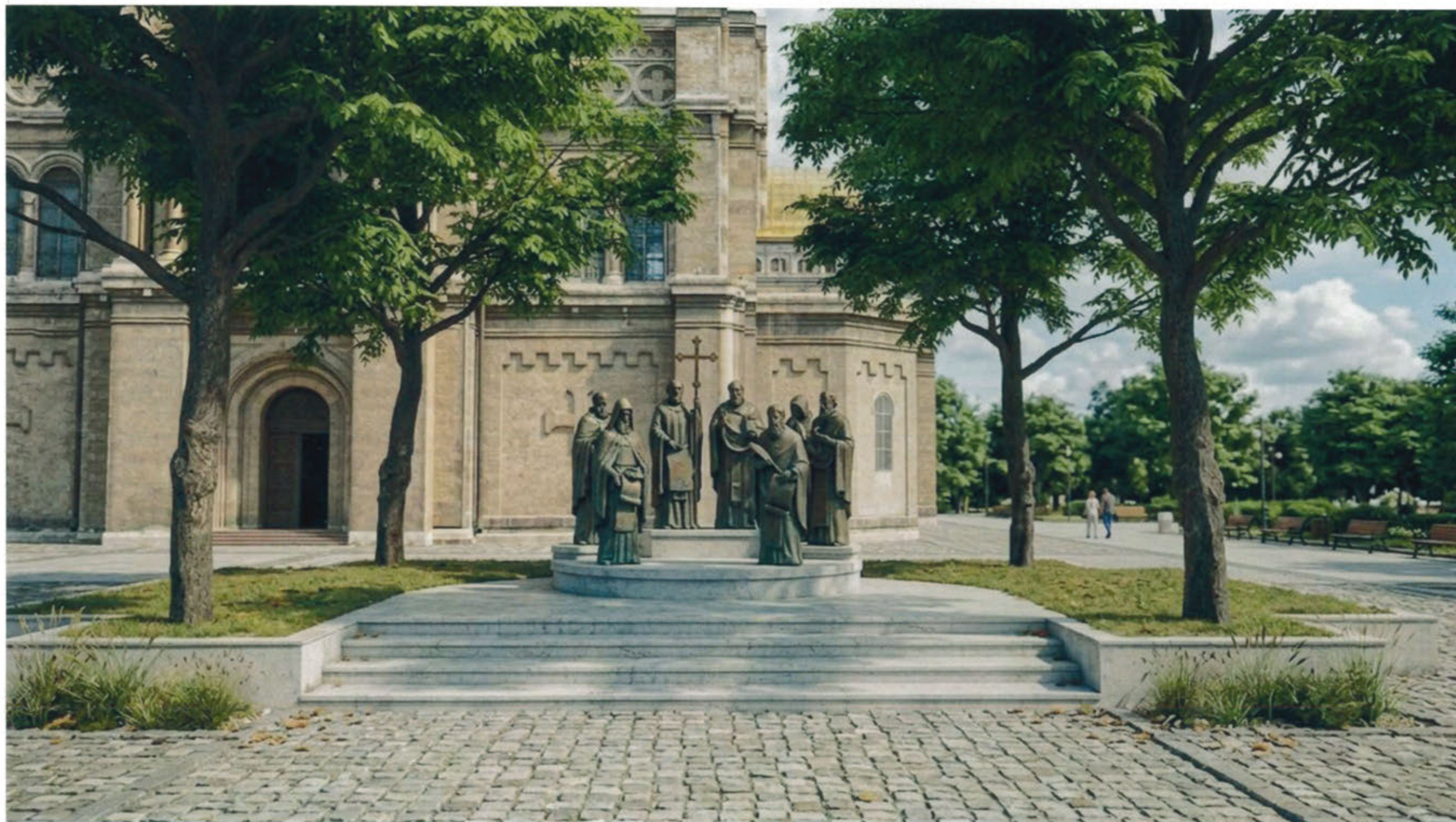
ПАМЕТНИК "Свети Седмочисленици"
пл. „Свети Свети Кирил и Методий“ №1, гр. Варна



арх.М. Велчев/арх. К. Велчев



ПАМЕТНИК "Свети Седмочисленици"
пл. „Свети Свети Кирил и Методий“ №1, гр. Варна



ПАМЕТНИК "Свети Седмочисленици"
пл. „Свети Свети Кирил и Методий“ №1, гр. Варна



С БЛАГОДАРНОСТ КЪМ:

Негово високо преосвещенство Варненски и Великопреславски митрополит Йоан

Ставрофорен иконом Стефан Николов

Доц. д-р Красимир Недялков

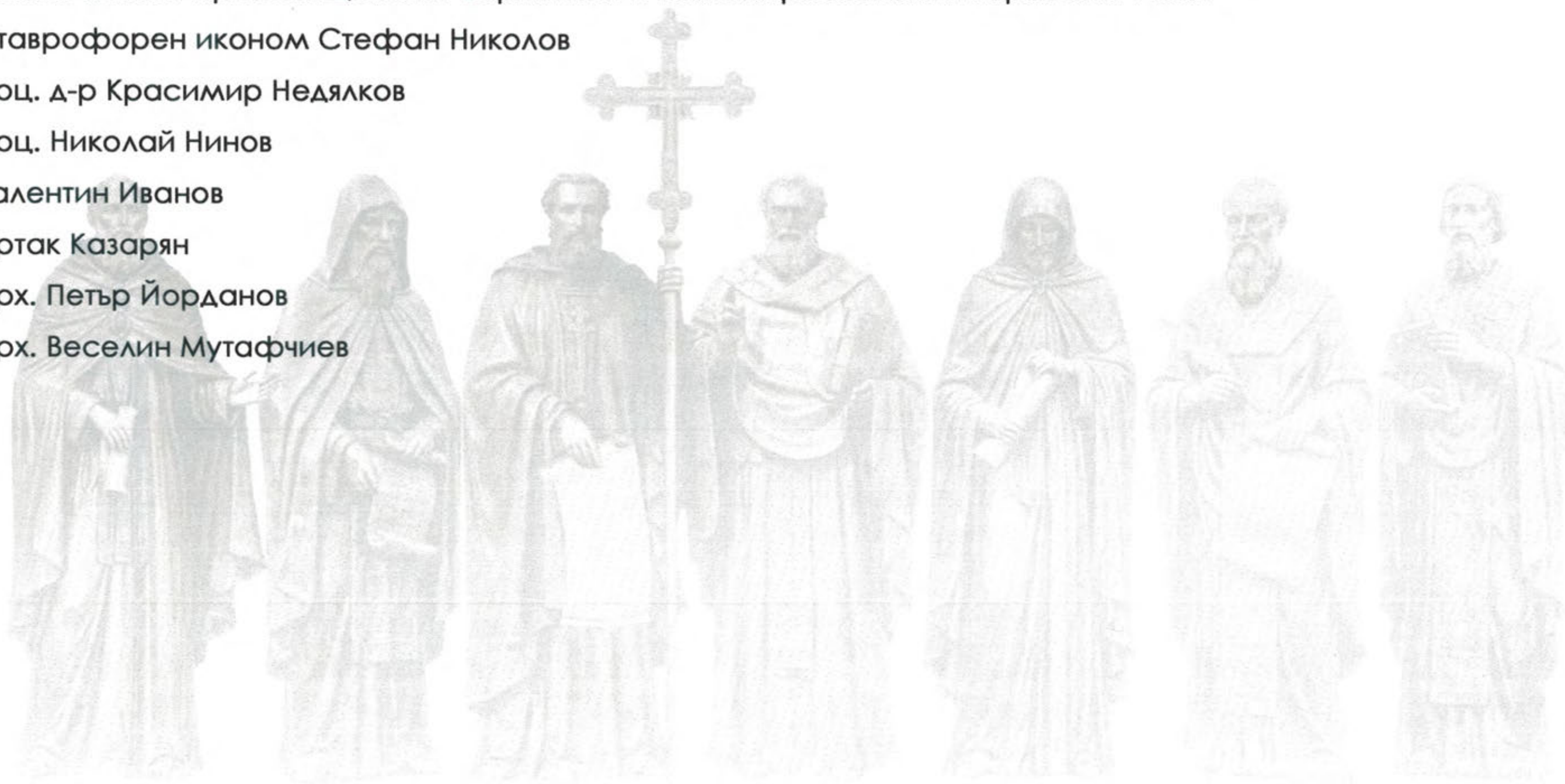
Доц. Николай Нинов

Валентин Иванов

Артак Казарян

Арх. Петър Йорданов

Арх. Веселин Мутафчиев



Проектът е дарение от доц. Николай Нинов, арх. Марин Велчев и арх. Калин Велчев за варненци.

newArch

НА ПРОЕКТАНТОКА ПРАВОСПОСОБНОСТ
арх. МАРИН
ВЕЛЧЕВ
11.26